



THAILAND STEEL OUTLOOK

February 2023

รายงานสถานการณ์อุตสาหกรรมเหล็ก เดือนกุมภาพันธ์ ปี พ.ศ. 2566

สรุปสถานการณ์อุตสาหกรรมเหล็กโลก

- การผลิตเหล็กดิบของโลก
- ราคาผลิตภัณฑ์เหล็กของจีน
- ราคาผลิตภัณฑ์เหล็กในตลาดเอเชีย

สรุปสถานการณ์อุตสาหกรรมเหล็กไทย

- สถานการณ์การผลิตเหล็กของไทย
- การบริโภคเหล็กสำเร็จรูปของไทย
- การนำเข้าผลิตภัณฑ์เหล็ก
- การส่งออกผลิตภัณฑ์เหล็ก



สรุปสถานการณ์อุตสาหกรรมเหล็กโลก

เดือนกุมภาพันธ์ ปี 2566

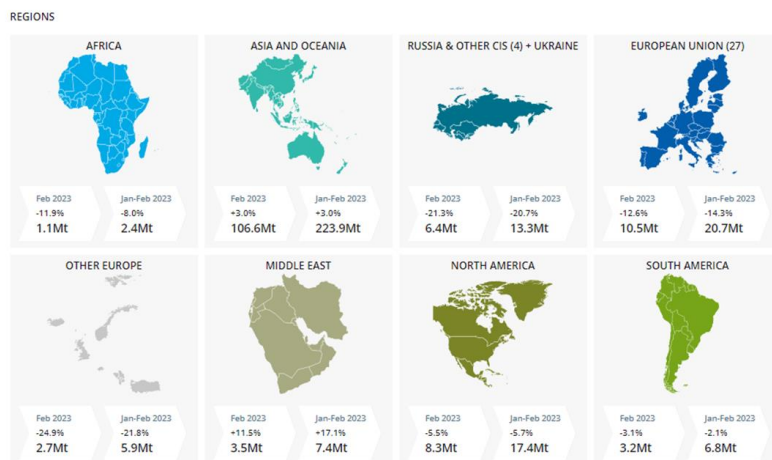


การผลิตเหล็กดิบของโลก

ยอดผลิตเหล็กดิบของโลกในเดือนกุมภาพันธ์ 2566 อยู่ที่ 142.4 ล้านตัน ลดลง ร้อยละ 1 เมื่อเทียบกับช่วงเดียวกันของปีก่อน โดยในเดือนกุมภาพันธ์ 2566 นี้ เกือบทุกภูมิภาคมีการผลิตเหล็กดิบลดลง เมื่อเทียบกับช่วงเดียวกันของปีก่อน ยกเว้น ภูมิภาคเอเชียโอเชียเนีย และตะวันออกกลาง ที่มีการผลิตเหล็กดิบขยายตัว ร้อยละ 3 และร้อยละ 11.5 เมื่อเทียบกับช่วงเดียวกันของปีก่อน มีปริมาณการผลิต อยู่ที่ 106.6 ล้านตัน และ 3.5 ล้านตัน ตามลำดับ โดยภูมิภาคที่มีการผลิตเหล็กดิบลดลง อาทิเช่น แอฟริกา ภูมิภาคยุโรป (27) และอเมริกาเหนือ โดยมีการผลิตเหล็กดิบ หดตัว ร้อยละ 11.9 ร้อยละ 12.6 และร้อยละ 5.5 เมื่อเทียบกับช่วงเดียวกันของปีก่อน มีปริมาณการผลิตเหล็กดิบอยู่ที่ 1.1 ล้านตัน 10.5 ล้านตัน และ 8.3 ล้านตัน ตามลำดับ สำหรับกลุ่มประเทศรัสเซีย & Other CIS + ยูเครน มีการผลิตเหล็กดิบ หดตัว ร้อยละ 21.3 เมื่อเทียบกับช่วงเดียวกันของปีก่อน มีปริมาณการผลิตเหล็กดิบอยู่ที่ 6.4 ล้านตัน เป็นต้น

เดือนกุมภาพันธ์ 2566 ประเทศจีนผู้ผลิตเหล็กดิบรายใหญ่ที่สุดของโลก มียอดการผลิตเหล็กดิบอยู่ที่ 80.1 ล้านตัน ขยายตัว ร้อยละ 5.6 เมื่อเทียบกับช่วงเดียวกันของปีก่อน สำหรับยอดการผลิตเหล็กดิบของประเทศอินเดียอยู่ที่ 10 ล้านตัน หดตัว ร้อยละ 1 เมื่อเทียบกับช่วงเดียวกันของปีก่อน และยอดการผลิตเหล็กดิบของประเทศญี่ปุ่น อยู่ที่ 6.9 ล้านตัน ลดลง ร้อยละ 5.3 เมื่อเทียบกับช่วงเดียวกันของปีก่อน

Crude Steel Production FEBRUARY 2023		Countries		million tonnes	
Last updated on: 22 March 2023		February 2023	% change Feb-23/22	Jan - Feb 2023	% change Jan - Feb 23/22
WORLD					
Feb 2023	142.4Mt	Jan-Feb 2023	297.8Mt		
	-1.0%		-0.8%		
China	80.1 e	5.6	168.7	5.6	
India	10.0	-1.0	21.3	1.0	
Japan	6.9	-5.3	14.1	-6.1	
United States	6.0	-5.3	12.6	-5.6	
Russia	5.6 e	-8.6	11.7	-5.4	
South Korea	5.2	1.1	11.1	-1.0	
Germany	3.0	-6.9	5.9	-8.6	
Brazil	2.5	-6.7	5.3	-5.8	
Iran	2.4 e	14.6	5.1	21.1	
Turkiye	2.1	-28.9	4.7	-23.1	



Source : Worldsteel Association

ข้อมูลในรายงาน สิ่งพิมพ์ และเว็บไซต์ที่ได้จัดทำขึ้นมาจากแหล่งข้อมูลที่เชื่อถือได้ อย่างไรก็ตาม สถาบันเหล็กและเหล็กกล้าแห่งประเทศไทยไม่รับประกันความถูกต้อง ครบถ้วนและพอเพียงของข้อมูลเหล่านี้ ความเห็นหรือการคาดการณ์ใดๆ ต่อเหตุการณ์ในอนาคตอาจแตกต่างจากเหตุการณ์ที่จะเกิดขึ้นจริง นอกจากนี้ สถาบันเหล็กและเหล็กกล้าแห่งประเทศไทยขอสงวนสิทธิในการเปลี่ยนแปลงและแก้ไขข้อมูล รวมถึงความเห็นและการประมาณการใดๆ โดยไม่ต้องแจ้งล่วงหน้า

สรุปสถานการณ์ด้านราคา

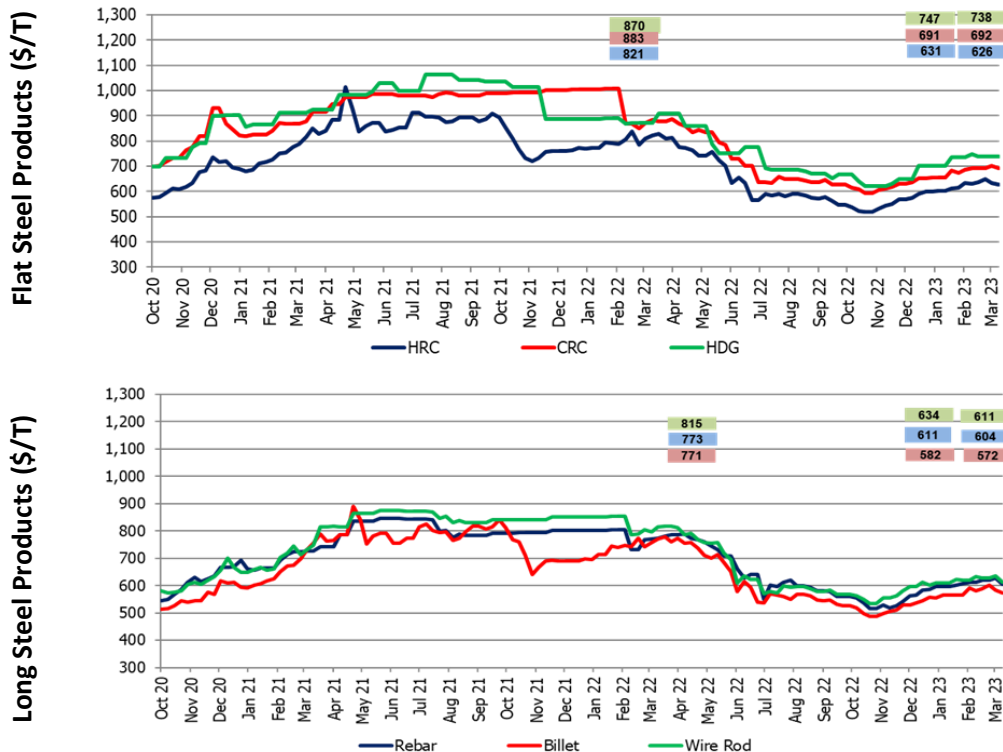


ราคาผลิตภัณฑ์เหล็กของจีน

ภาพรวมราคาเหล็กในประเทศจีน ในช่วงสัปดาห์สุดท้ายของเดือนมีนาคม 2566 ด้านราคาผลิตภัณฑ์เหล็กทรงแบน โดยราคาผลิตภัณฑ์เหล็กแผ่นรีดร้อน (HRC) และราคาเหล็กแผ่นเคลือบสังกะสีแบบจุ่มร้อน (HDG) ปรับตัวลง ร้อยละ 0.7 และร้อยละ 1.2 เมื่อเทียบกับช่วงเดียวกันของเดือนก่อน มีราคาเฉลี่ยอยู่ที่ประมาณ 626 ดอลลาร์สหรัฐฯต่อตัน และ 738 ดอลลาร์สหรัฐฯต่อตัน ตามลำดับ ราคาเหล็กแผ่นรีดเย็น (CRC) ปรับตัวขึ้น ร้อยละ 0.1 เมื่อเทียบกับช่วงเดียวกันของเดือนก่อน มีราคาเฉลี่ยอยู่ที่ประมาณ 692 ดอลลาร์สหรัฐฯต่อตัน

ราคาผลิตภัณฑ์เหล็กทรงยาวของจีน ในช่วงสัปดาห์สุดท้ายของเดือนมีนาคม 2566 ราคาบิลเล็ต (Billet) ราคาเหล็กเส้น (Rebar) และราคาเหล็กทวด (Wire rod) ปรับลง ร้อยละ 1.7 ร้อยละ 1.2 และร้อยละ 3.5 เมื่อเทียบกับช่วงเดียวกันของเดือนก่อน มีราคาเฉลี่ยอยู่ที่ประมาณ 572 ดอลลาร์สหรัฐฯต่อตัน 604 ดอลลาร์สหรัฐฯต่อตัน และ 611 ดอลลาร์สหรัฐฯต่อตัน ตามลำดับ นอกจากนี้ราคาในประเทศจีนปรับตัวลงในช่วงปลายเดือน จากความต้องการที่ซบเซา และปริมาณผลผลิตที่มีแนวโน้มปรับสูงขึ้น

กราฟแสดงราคาผลิตภัณฑ์เหล็กของจีนในช่วงสัปดาห์สุดท้ายของเดือนมีนาคม 2566



Source: Steel Business Briefing

ข้อมูลในรายงาน สิ่งพิมพ์ และเว็บไซต์ที่ได้จัดทำขึ้นมาจากแหล่งข้อมูลที่เชื่อถือได้ อย่างไรก็ตาม สถาบันเหล็กและเหล็กกล้าแห่งประเทศไทยไม่รับประกันความถูกต้อง ครบถ้วนและพอเพียงของข้อมูลเหล่านี้ ความเห็นหรือการคาดการณ์ใดๆ ต่อเหตุการณ์ในอนาคตอาจแตกต่างจากเหตุการณ์ที่เกิดขึ้นจริง นอกจากนี้สถาบันเหล็กและเหล็กกล้าแห่งประเทศไทยขอสงวนสิทธิ์ในการเปลี่ยนแปลงและแก้ไขข้อมูล รวมถึงความเห็นและการประมาณการใดๆ โดยไม่ต้องแจ้งล่วงหน้า

สรุปสถานการณ์ด้านราคา



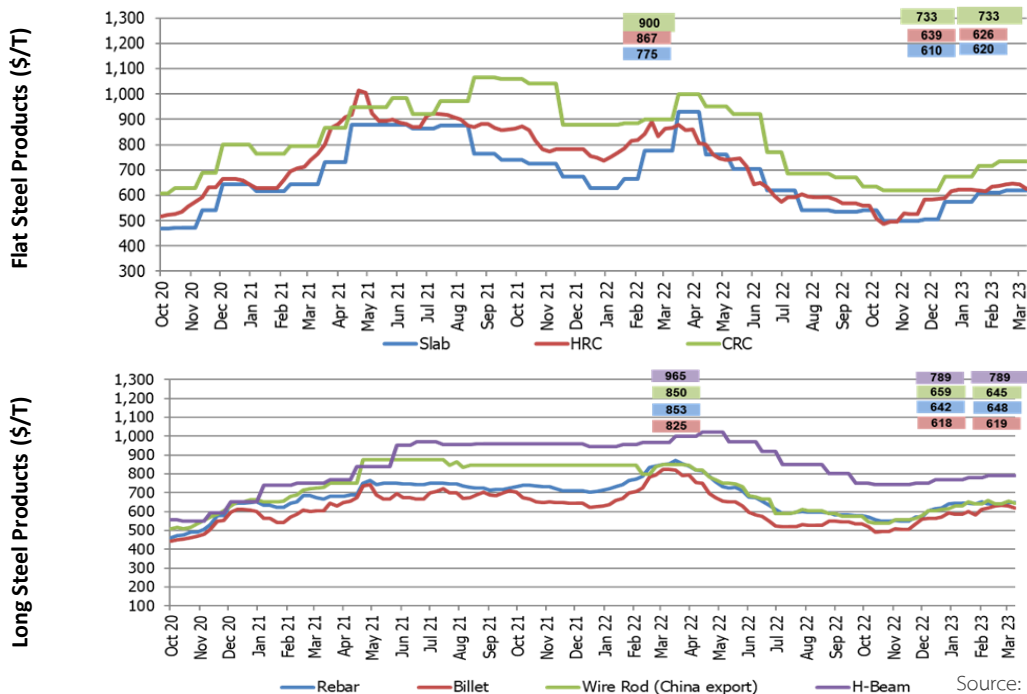
ราคาผลิตภัณฑ์เหล็กในตลาดเอเชีย

ภาพรวมราคาเหล็กในเอเชีย ในช่วงสัปดาห์สุดท้ายของเดือนมีนาคม 2566 กลุ่มผลิตภัณฑ์เหล็กทรงแบน ราคาเหล็กแผ่นหนา (Slab) ราคาปรับขึ้น ร้อยละ 1.6 เมื่อเทียบกับช่วงเดียวกันของเดือนก่อน มีราคาเฉลี่ยอยู่ที่ 620 ดอลลาร์สหรัฐฯ ต่อตัน ราคาเหล็กแผ่นรีดร้อน (HRC) ปรับลง ร้อยละ 2 เมื่อเทียบกับช่วงเดียวกันของเดือนก่อน มีราคาเฉลี่ยอยู่ที่ 626 ดอลลาร์สหรัฐฯ ต่อตัน ราคาเหล็กแผ่นรีดเย็น (CRC) ทรงตัวเมื่อเทียบกับช่วงเดียวกันของเดือนก่อน มีราคาเฉลี่ยอยู่ที่ 733 ดอลลาร์สหรัฐฯ ต่อตัน

ราคาผลิตภัณฑ์เหล็กทรงยาวในตลาดเอเชีย ราคาบิลเล็ต (Billet) และราคาเหล็กเส้น (Rebar) ปรับขึ้น ร้อยละ 0.2 และร้อยละ 0.9 เมื่อเทียบกับช่วงเดียวกันของเดือนก่อน มีราคาเฉลี่ยอยู่ที่ประมาณ 619 ดอลลาร์สหรัฐฯ ต่อตัน และ 648 ดอลลาร์สหรัฐฯ ต่อตัน ตามลำดับ ราคาเหล็กลวด (Wire rod) ลดลง ร้อยละ 2.1 เมื่อเทียบกับช่วงเดียวกันของเดือนก่อน มีราคาเฉลี่ยอยู่ที่ประมาณ 645 ดอลลาร์สหรัฐฯ ต่อตัน และราคาเหล็กเอชบีเอ็ม (H-beam) ทรงตัวเมื่อเทียบกับช่วงเดียวกันของเดือนก่อน มีราคาเฉลี่ยอยู่ที่ 789 ดอลลาร์สหรัฐฯ ต่อตัน

ความเคลื่อนไหววัตถุดิบในตลาดเอเชีย (East Asia Import) ในช่วงสัปดาห์สุดท้ายของเดือนมีนาคม 2566 พบว่า ราคาเศษเหล็ก (Scrap) และราคาสินแร่เหล็ก (Iron Ore) ปรับขึ้น ร้อยละ 3.2 และ ร้อยละ 2.5 เมื่อเทียบกับช่วงเดียวกันของเดือนก่อน มีราคาเฉลี่ยอยู่ที่ 480 ดอลลาร์สหรัฐฯ ต่อตัน และ 162 ดอลลาร์สหรัฐฯ ต่อตัน ตามลำดับ ราคาถ่านหินโค้ก (Hard Coking Coal) ลดลง ร้อยละ 7.5 มีราคาเฉลี่ยอยู่ที่ 321 ดอลลาร์สหรัฐฯ ต่อตัน

กราฟแสดงราคาผลิตภัณฑ์เหล็กของเอเชียในช่วงสัปดาห์สุดท้ายของเดือนมีนาคม 2566



Source: Steel Business Briefing

ข้อมูลในรายงาน สิ่งพิมพ์ และเว็บไซต์ที่ได้จัดทำขึ้นมาจากแหล่งข้อมูลที่เชื่อถือได้ อย่างไรก็ตาม สถาบันเหล็กและเหล็กกล้าแห่งประเทศไทยไม่รับประกันความถูกต้อง ครบถ้วนและพอเพียงของข้อมูลเหล่านี้ ความเห็นหรือการคาดการณ์ใดๆ ต่อเหตุการณ์ในอนาคตอาจแตกต่างจากเหตุการณ์ที่จะเกิดขึ้นจริง นอกจากนี้ สถาบันเหล็กและเหล็กกล้าแห่งประเทศไทยขอสงวนสิทธิในการเปลี่ยนแปลงและแก้ไขข้อมูล รวมถึงความเห็นและการประมาณการใดๆ โดยไม่ต้องแจ้งล่วงหน้า

รายงานสถานการณ์อุตสาหกรรมเหล็ก เดือนกุมภาพันธ์ ปี พ.ศ. 2566

สรุปสถานการณ์อุตสาหกรรมเหล็กโลก

- การผลิตเหล็กดิบของโลก
- ราคาผลิตภัณฑ์เหล็กของจีน
- ราคาผลิตภัณฑ์เหล็กในตลาดเอเชีย

สรุปสถานการณ์อุตสาหกรรมเหล็กไทย

- สถานการณ์การผลิตเหล็กของไทย
- การบริโภคเหล็กสำเร็จรูปของไทย
- การนำเข้าผลิตภัณฑ์เหล็ก
- การส่งออกผลิตภัณฑ์เหล็ก



สรุปสถานการณ์อุตสาหกรรมเหล็กไทย



สถานการณ์การผลิตเหล็กของไทย

การผลิตเหล็กของไทย เดือนกุมภาพันธ์ 2566 สำหรับยอดการผลิตเหล็กสำเร็จรูป (Finished steel) ของไทย เดือนกุมภาพันธ์ 2566 อยู่ที่ 599,305 ตัน ขยายตัว ร้อยละ 2.9 เมื่อเทียบกับช่วงเดียวกันของปีก่อน จำแนกเป็นการผลิตเหล็กทรงยาว อยู่ที่ 383,215 ตัน ขยายตัว ร้อยละ 11.3 เมื่อเทียบกับช่วงเดียวกันของปีก่อน โดยการผลิตเหล็กเส้นและเหล็กโครงสร้างรูปพรรณรีดร้อน (Bar & HR section) อยู่ที่ 308,270 ตัน ขยายตัว ร้อยละ 22.6 เมื่อเทียบกับช่วงเดียวกันของปีก่อน และการผลิตเหล็กกลวด (Wire rod) อยู่ที่ 74,946 ตัน หดตัว ร้อยละ 19.3 เมื่อเทียบกับช่วงเดียวกันของปีก่อน

การผลิตเหล็กทรงแบน เดือนกุมภาพันธ์ 2566 อยู่ที่ 216,089 ตัน หดตัว ร้อยละ 9.2 เมื่อเทียบกับช่วงเดียวกันของปีก่อน การผลิตเหล็กแผ่นรีดร้อน (HR coil/sheet) และการผลิตเหล็กแผ่นเคลือบสังกะสี (Galvanized) อยู่ที่ 203,593 ตัน และ 83,010 ตัน หดตัว ร้อยละ 9.7 และ ร้อยละ 9.4 เมื่อเทียบกับช่วงเดียวกันของปีก่อน ตามลำดับ การผลิตเหล็กแผ่นรีดเย็น (CR sheet) อยู่ที่ 172,930 ตัน ขยายตัว ร้อยละ 0.8 เมื่อเทียบกับช่วงเดียวกันของปีก่อน



ยอดการบริโภคเหล็กสำเร็จรูปของไทย

การบริโภคเหล็กสำเร็จรูป (Finished steel) ของไทย เดือนกุมภาพันธ์ 2566 อยู่ที่ 1.36 ล้านตัน ขยายตัว ร้อยละ 10.7 เมื่อเทียบกับช่วงเดียวกันของปีก่อน จำแนกเป็นการบริโภคผลิตภัณฑ์เหล็กทรงยาว 546,224 ตัน ขยายตัว ร้อยละ 18.9 เมื่อเทียบกับช่วงเดียวกันของปีก่อน โดยการบริโภคเหล็กเส้นและเหล็กโครงสร้างรูปพรรณรีดร้อน (Bar & HR section) อยู่ที่ 349,305 ตัน ขยายตัว ร้อยละ 45.5 เมื่อเทียบกับช่วงเดียวกันของปีก่อน และการบริโภคเหล็กกลวด (Wire rod) อยู่ที่ 160,760 ตัน หดตัว ร้อยละ 21.1 เมื่อเทียบกับช่วงเดียวกันของปีก่อน

การบริโภคผลิตภัณฑ์เหล็กทรงแบน เดือนกุมภาพันธ์ 2566 อยู่ที่ 818,298 ตัน ขยายตัว ร้อยละ 5.9 เมื่อเทียบกับช่วงเดียวกันของปีก่อน การบริโภคเหล็กแผ่นรีดร้อน (HR coil/sheet) และเหล็กแผ่นเคลือบสังกะสี (Galvanized sheet) ขยายตัว ร้อยละ 9.2 และ ร้อยละ 10.5 เมื่อเทียบกับช่วงเดียวกันของปีก่อน มีปริมาณการบริโภคอยู่ที่ 448,189 ตัน และ 231,807 ตัน ตามลำดับ การบริโภคเหล็กแผ่นรีดเย็น (CR sheet) อยู่ที่ 263,070 ตัน หดตัว ร้อยละ 9.4 เมื่อเทียบกับช่วงเดียวกันของปีก่อน

Source: ISIT Analysis

ข้อมูลในรายงาน สิ่งพิมพ์ และเว็บไซต์ที่ได้จัดทำขึ้นมาจากแหล่งข้อมูลที่เชื่อถือได้ อย่างไรก็ตาม สถาบันเหล็กและเหล็กกล้าแห่งประเทศไทยไม่รับประกันความถูกต้อง ครบถ้วนและพอเพียงของข้อมูลเหล่านี้ ความเห็นหรือการคาดการณ์ใดๆ ต่อเหตุการณ์ในอนาคตอาจแตกต่างจากเหตุการณ์ที่จะเกิดขึ้นจริง นอกจากนี้ สถาบันเหล็กและเหล็กกล้าแห่งประเทศไทยขอสงวนสิทธิ์ในการเปลี่ยนแปลงและแก้ไขข้อมูล รวมถึงความเห็นและการประมาณการใดๆ โดยไม่ต้องแจ้งล่วงหน้า

สรุปสถานการณ์อุตสาหกรรมเหล็กไทย



การนำเข้าผลิตภัณฑ์เหล็ก

การนำเข้าผลิตภัณฑ์เหล็กทั้งหมดของไทย เดือนกุมภาพันธ์ 2566 อยู่ที่ 1.16 ล้านตัน ขยายตัว ร้อยละ 14.3 เมื่อเทียบกับช่วงเดียวกันของปีก่อน จำแนกเป็น

(1) การนำเข้าวัตถุดิบ (Raw Material) 123,065 ตัน หดตัว ร้อยละ 21.4 เมื่อเทียบกับช่วงเดียวกันของปีก่อน

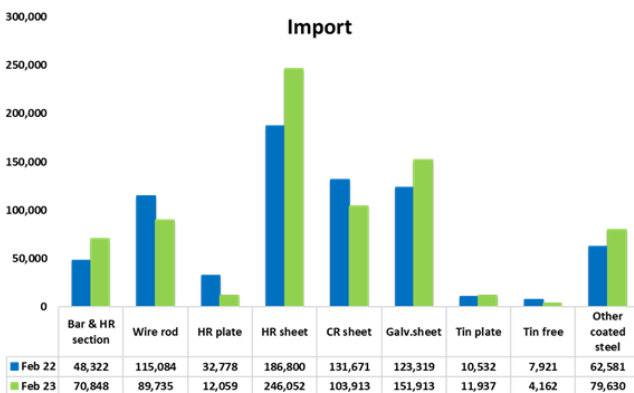
(2) การนำเข้าผลิตภัณฑ์เหล็กกึ่งสำเร็จรูป (Semi – Finished Steel) อยู่ที่ 175,712 ตัน ขยายตัว ร้อยละ 94.5 เมื่อเทียบกับช่วงเดียวกันของปีก่อน

(3) การนำเข้าผลิตภัณฑ์เหล็กสำเร็จรูป (Finished Steel) อยู่ที่ 864,836 ตัน ขยายตัวร้อยละ 12.2 เมื่อเทียบกับช่วงเดียวกันของปีก่อน

การนำเข้าผลิตภัณฑ์เหล็กทรงยาว อยู่ที่ 227,363 ตัน ขยายตัว ร้อยละ 15 เมื่อเทียบกับช่วงเดียวกันของปีก่อน โดยการนำเข้าเหล็กเส้นและเหล็กโครงสร้างรูปพรรณรีดร้อน (Bar & HR section) 70,848 ตัน ขยายตัว ร้อยละ 46.6 เมื่อเทียบกับช่วงเดียวกันของปีก่อน และการนำเข้าเหล็กลวด (Wire rod) อยู่ที่ 89,735 ตัน หดตัว ร้อยละ 22 เมื่อเทียบกับช่วงเดียวกันของปีก่อน

การนำเข้าผลิตภัณฑ์เหล็กทรงแบน อยู่ที่ 637,473 ตัน ขยายตัว ร้อยละ 11.2 เมื่อเทียบกับช่วงเดียวกันของปีก่อน โดยการนำเข้าเหล็กแผ่นรีดร้อน (HR coil/sheet) และเหล็กแผ่นเคลือบสังกะสี (Galvanized sheet) ขยายตัว ร้อยละ 31.7 และ 23.2 เมื่อเทียบกับช่วงเดียวกันของปีก่อน มีปริมาณนำเข้า 246,052 ตัน และ 151,913 ตัน ตามลำดับ การนำเข้าเหล็กแผ่นรีดเย็น (CR sheet) ลดลงร้อยละ 21.1 เมื่อเทียบกับช่วงเดียวกันของปีก่อน มีปริมาณนำเข้าอยู่ที่ 103,913 ตัน

ผลิตภัณฑ์ที่มีการนำเข้ามากที่สุด ได้แก่ เหล็กแผ่นรีดร้อนชนิดม้วน/แผ่น (HR coil/sheet) เหล็กแผ่นเคลือบสังกะสี (Galvanized sheet) และเหล็กแผ่นรีดเย็น (CR sheet)



Unit '000 tonne	February		% Y-o-Y
	2022	2023	
Raw Material	157	123	-21.4%
Semi-Finished Steel Product	90	176	94.5%
Finished Steel Product	771	865	12.2%
Total Steel Product	1,018	1,164	14.3%

Source: Customs and ISIT Analysis

สรุปสถานการณ์อุตสาหกรรมเหล็กไทย



การส่งออกผลิตภัณฑ์เหล็ก

การส่งออกผลิตภัณฑ์เหล็กทั้งหมดของไทย เดือนกุมภาพันธ์ 2566 อยู่ที่ 139,634 ตัน หดตัวร้อยละ 24.8 เมื่อเทียบกับช่วงเดียวกันของปีก่อน จำแนกเป็น

(1) การส่งออกวัตถุดิบ (Raw Material) อยู่ที่ 39,964 ตัน ขยายตัว ร้อยละ 22.5 เมื่อเทียบกับช่วงเดียวกันของปีก่อน

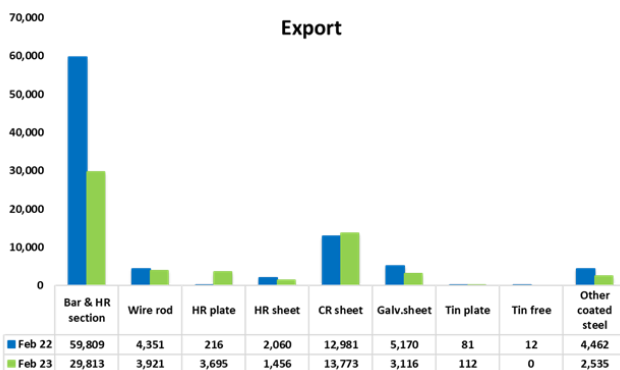
(2) การส่งออกผลิตภัณฑ์เหล็กกึ่งสำเร็จรูป (Semi- Finished Steel) อยู่ที่ 49 ตัน หดตัว ร้อยละ 99.8 เมื่อเทียบกับช่วงเดียวกันของปีก่อน

(3) การส่งออกผลิตภัณฑ์เหล็กสำเร็จรูป (Finished Steel Product) อยู่ที่ 99,618 ตัน หดตัวร้อยละ 17.7 เมื่อเทียบกับช่วงเดียวกันของปีก่อน

การส่งออกผลิตภัณฑ์ทรงยาวอยู่ที่ 64,354 ตัน หดตัว ร้อยละ 22.1 เมื่อเทียบกับช่วงเดียวกันของปีก่อน โดยการส่งออกเหล็กเส้นและเหล็กโครงสร้างรูปพรรณรีดร้อน (Bar & HR section) และการส่งออกเหล็กลวด (Wire rod) อยู่ที่ 29,813 ตัน และ 3,921 ตัน หดตัว ร้อยละ 50.2 และ ร้อยละ 9.9 เมื่อเทียบกับช่วงเดียวกันของปีก่อน

การส่งออกผลิตภัณฑ์เหล็กทรงแบน อยู่ที่ 35,264 ตัน หดตัว ร้อยละ 8.4 เมื่อเทียบกับช่วงเดียวกันของปีก่อน การส่งออกเหล็กแผ่นรีดร้อน (HR sheet) และเหล็กแผ่นเคลือบสังกะสี (Galvanized sheet) หดตัว ร้อยละ 29.3 และร้อยละ 39.7 เมื่อเทียบกับช่วงเดียวกันของปีก่อน ปริมาณการส่งออกอยู่ 1,456 ตัน และ 3,116 ตัน ตามลำดับ การส่งออกเหล็กแผ่นรีดเย็น (CR sheet) ขยายตัว ร้อยละ 6.1 เมื่อเทียบกับช่วงเดียวกันของปีก่อน ปริมาณการส่งออกอยู่ 13,773 ตัน

โดยผลิตภัณฑ์ที่มีการส่งออกมากที่สุด ได้แก่ เหล็กเส้นและโครงสร้างรูปพรรณรีดร้อน (Bar & HR Section) ท่อไร้ตะเข็บ (Seamless pipe) และเหล็กแผ่นรีดเย็น (CR sheet)



Unit '000 tonne	February		% Y-o-Y
	2022	2023	
Raw Material	33	40	↑ 22.5%
Semi-Finished Steel Product	32	0	↓ -99.8%
Finished Steel Product	121	100	↓ -17.7%
Total Steel Product	186	140	↓ -24.8%

Source: Customs and ISIT Analysis

สรุปสถานการณ์อุตสาหกรรมเหล็กไทย

Total Apparent Finished Steel Consumption (unit in tonne)

Feb 23		Production	%y-o-y change	Import	%y-o-y change	Export	%y-o-y change	Consumption	%y-o-y change			
Total Apparent Finished Steel Consumption		599,305	2.9%	864,836	12.2%	99,618	-17.7%	1,364,523	10.7%			
Long Product Finished Steel Consumption		383,215	11.3%	227,363	15.0%	64,354	-22.1%	546,224	18.9%			
Long Product	Bar	Carbon steel	308,270	22.6%	21,288	-4.6%	6,149	-59.5%	349,305	45.5%		
		Stainless steel			148	16.5%	13	-80.9%				
		Alloy steel			42,947	74.4%	978	-41.0%				
	HR section	Carbon steel			6,454	482.5%	22,671	-47.1%				
		Stainless steel			-	-100.0%	2	100.0%				
		Alloy steel			11	-42.1%	-	-				
	Wire rod	Carbon steel	74,946	-19.3%	55,654	49.4%	3,662	-13.8%			160,760	-21.1%
		Stainless steel			3,879	-7.4%	3	-				
		Alloy steel			30,202	-59.0%	256	151.0%				
	Cold-drawn bar				5,700	-13.3%	817	-45.8%				
Steel wire				18,896	-4.1%	5,399	-39.4%					
Seamless pipe				42,184	429.0%	24,404	204.7%					
Flat Product Finished Steel Consumption		216,089	-9.2%	637,473	11.2%	35,264	-8.4%	818,298	5.9%			
Flat Product	HR plate	Carbon steel	12,496	-0.0%	9,070	-58.4%	3,659	3,000.8%	20,860	-53.7%		
		Stainless steel			1,139	-13.7%	20	42.9%				
		Alloy steel			1,850	-80.9%	16	-81.0%				
	HR coil/sheet	Carbon steel	203,593	-9.7%	100,826	69.8%	276	-26.4%	448,189	9.2%		
		Carbon steel P&O			54,105	22.9%	7	-36.4%				
		Stainless steel			15,803	-23.4%	1,169	-29.9%				
		Alloy steel			75,318	20.1%	4	-33.3%				
	CR sheet	Carbon steel	172,930	0.8%	71,710	-23.5%	7,347	10.3%	263,070	-9.4%		
		Stainless steel			7,410	-22.3%	5,947	2.2%				
		Alloy steel			24,793	-12.5%	479	-4.8%				
	Coated	Galv. sheet (HDG)	83,010	-9.4%	146,047	26.1%	2,549	-45.9%	231,807	10.5%		
		Galv. sheet (EG)			5,866	-21.5%	567	23.3%				
		Tin plate	9,680	-36.2%	11,937	13.3%	112	38.3%			21,505	-16.1%
		Tin free	9,360	-18.8%	4,162	-47.5%	-	-100.0%			13,522	-30.4%
		Other coated steel	34,784	21.5%	79,630	27.2%	2,535	-43.2%			111,879	29.0%
	Cold-formed section				639	-29.1%	423	-29.0%				
Welded pipe				27,168	62.0%	10,154	-21.4%					

Total Apparent crude Steel Consumption (unit in tonne)

Feb 23		Production	%y-o-y change	Import	%y-o-y change	Export	%y-o-y change	Consumption	y-o-y change
Apparent Crude Steel Consumption		424,146	-5.7%	175,780	94.2%	48	-99.8%	599,878	17.9%
Ingot	Carbon Steel			4	-97.8%	0	-		
	Stainless steel			54	-	0	-		
	Alloy steel			10	-	0	-		
Semi Product	Billet	424,146	-5.7%	72,723	129.0%	0	-100.0%	599,810	18.0%
	Slab			63,225	52.6%	7	-36.4%		
	Billet/Slab C >= 0.25%			20,592	28.1%	3	-100.0%		
	Other Semi			19,172	1,683.4%	38	-75.2%		

Source: ISIT Analysis

ข้อมูลในรายงาน สิ่งพิมพ์ และเว็บไซต์ที่ได้จัดทำขึ้นมาจากแหล่งข้อมูลที่เชื่อถือได้ อย่างไรก็ตาม สถาบันเหล็กและเหล็กกล้าแห่งประเทศไทยไม่รับประกันความถูกต้อง ครบถ้วนและพอเพียงของข้อมูลเหล่านี้ ความเห็นหรือการคาดการณ์ใดๆ ต่อเหตุการณ์ในอนาคตอาจแตกต่างจากเหตุการณ์ที่จะเกิดขึ้นจริง นอกจากนี้ สถาบันเหล็กและเหล็กกล้าแห่งประเทศไทยขอสงวนสิทธิในการเปลี่ยนแปลงและแก้ไขข้อมูล รวมถึงความเห็นและการประมาณการใดๆ โดยไม่ต้องแจ้งล่วงหน้า

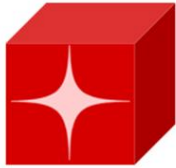
สรุปสถานการณ์อุตสาหกรรมเหล็กไทย

Iron and Steel Institute of Thailand
Summary of Import to and Export from Thailand, group by product class, Period: April 2019

Product Class / Description	Import (Exchange rate = THB/USD)				Accumulated YTM Qty(Tonne)	Export (Exchange rate = THB/USD)			
	Feb 23			Accumulated YTM Qty(Tonne)		Feb 23			Accumulated YTM Qty(Tonne)
	Qty (Tonne)	Value (THB) Note: CIF	Avg.price (THB/Tonne)			Qty (Tonne)	Value (THB) Note: FOB	Avg.price (THB/Tonne)	
100 - Iron Products	5,911	254,381,644	43,039	18,085	2,739	134,868,002	49,248	5,402	
110 - Pig Iron	5,910	254,358,021	43,035	18,084	2,338	131,541,102	56,262	4,767	
120 - DRI	0	0	0	0	0	16	16,000	0	
130 - HBI	0	23,623	472,460	0	401	3,326,884	8,307	635	
200 - Ferro Alloys	11,275	558,585,277	49,540	19,552	1,836	471,161,630	256,640	3,356	
210 - Ferro-chromium	2,360	112,068,989	47,486	3,288	0	48,945	611,813	0	
220 - Ferro-manganese	906	27,602,120	30,457	1,370	9	478,095	51,155	9	
230 - Ferro-silico-manganese	4,165	141,663,356	34,012	7,310	124	809,209	6,526	124	
240 - Ferro-silicon	3,519	221,844,097	63,039	6,567	1,412	102,537,007	72,627	2,687	
250 - Other	325	55,406,715	170,507	1,017	291	367,288,374	1,263,810	536	
300 - Crude Steel Products	175,779	3,136,837,144	17,845	366,911	49	3,021,852	62,219	169	
310 - Ingots	67	4,725,257	70,568	127	0	16,632	353,872	0	
311 - Carbon Steel	4	818,085	227,752	4	0	16,632	353,872	0	
312 - Stainless Steel	54	3,323,908	62,025	114	0	0	0	0	
313 - Other (Alloy Steel)	10	583,264	59,651	10	0	0	0	0	
380 - Semi-Finished Steel	175,712	3,132,111,887	17,825	366,784	49	3,005,220	61,936	168	
381 - Billet	72,723	1,259,988,779	17,326	154,150	0	0	0	0	
382 - Slab	63,225	1,179,569,903	18,657	115,574	7	275,565	40,940	55	
383 - Other (e.g. bloom, beam-blanks)	19,166	326,424,393	17,032	34,570	37	1,970,073	52,732	86	
384 - Semi-finished : C<= 0.25	20,592	365,316,659	17,740	62,484	3	106,458	34,088	13	
385 - Other (e.g. stainless, alloy steel)	6	812,153	131,310	7	1	653,124	499,712	13	
400 - Hot-rolled Steel Products	418,696	12,500,426,698	29,856	980,359	38,887	1,092,974,162	28,107	80,300	
410 - Rails & Accessories	288	26,289,529	91,346	416	68	4,120,295	60,742	136	
420 - Steel Sheet Piles	0	0	0	3,083	0	215,428	1,841,265	4,111	
430 - Sections	6,177	162,289,039	26,271	9,042	22,605	586,948,826	25,966	45,777	
431 - Carbon Steel	6,166	161,983,756	26,270	8,972	22,603	586,624,811	25,954	45,775	
432 - Stainless Steel	0	0	0	0	2	324,015	159,378	2	
433 - Other (Alloy Steel)	11	305,283	27,279	23	0	0	0	0	
440 - Bars	64,383	2,189,175,749	34,002	125,972	7,140	185,550,120	25,989	14,743	
441 - Carbon Steel	21,288	791,799,043	37,195	46,825	6,149	152,810,002	24,853	12,904	
442 - Stainless Steel	148	19,764,939	133,229	342	13	1,105,520	83,872	16	
443 - Other (Alloy Steel)	42,947	1,377,611,767	32,077	78,805	978	31,634,598	32,347	1,823	
450 - Wire Rods	89,736	2,572,813,476	28,671	204,372	3,922	108,640,637	27,703	7,999	
451 - Carbon Steel	55,654	1,385,702,463	24,898	127,972	3,662	96,799,820	26,435	7,484	
452 - Stainless Steel	3,879	382,563,250	98,614	7,264	3	649,411	192,077	3	
453 - Other (Alloy Steel)	30,202	804,547,763	26,639	69,135	256	11,191,406	43,646	511	
470 - Plates (>=3 mm.)	12,059	557,283,898	46,211	34,844	3,695	97,288,114	26,327	3,897	
471 - Carbon Steel	9,070	324,006,875	35,723	25,372	3,659	94,323,986	25,780	3,851	
472 - Stainless Steel	1,139	126,082,071	110,651	2,148	20	1,510,619	74,613	20	
473 - Other (Alloy Steel)	1,850	107,194,952	57,938	7,324	16	1,453,509	88,894	27	
480 - HR Coils / Sheets (246,052	6,992,575,007	28,419	602,630	1,457	110,210,742	75,635	3,638	
481 - Carbon Steels	100,826	2,193,744,501	21,758	235,819	276	9,017,645	32,649	379	
482 - Stainless Steels	15,803	1,142,693,774	72,309	35,951	1,169	100,390,193	85,550	3,242	
483 - Other (Alloy Steel)	75,318	1,736,089,522	23,050	205,669	4	497,254	120,663	4	
484 - Carbon Steels P&O	54,105	1,920,047,140	35,487	125,191	7	305,650	41,049	12	
500 - Cold-rolled Products	103,912	3,713,528,875	35,737	208,582	13,773	698,987,658	50,751	23,671	
510 - Cold-rolled Sheets & Strips	95,235	3,329,693,271	34,963	184,268	13,395	693,400,085	51,767	22,695	
511 - Carbon Steels	71,710	1,908,743,236	26,618	133,878	7,347	218,093,857	29,684	10,123	
512 - Stainless Steel	7,410	815,044,948	109,998	22,110	5,947	473,283,043	79,589	12,471	
513 - Other (Alloy Steel)	16,115	605,905,807	37,599	28,280	101	2,023,185	20,038	101	
520 - Cold-rolled Electrical Sheets	8,678	383,835,604	44,233	24,315	378	5,587,573	14,770	976	
600 - Coated Sheets & Strips	247,642	7,554,718,254	30,507	473,020	5,764	229,817,538	39,874	10,747	
610 - Galvanized Sheets	151,913	4,321,875,865	28,450	292,906	3,116	107,076,799	34,364	5,422	
611 - Hot Dip (CGI)	146,047	4,072,255,449	27,883	280,579	2,549	84,718,608	33,240	4,214	
612 - EGI	5,866	249,620,416	42,554	12,327	567	22,358,191	39,412	1,209	
620 - Tinplates / Tin free	16,100	651,112,482	40,443	27,014	112	6,469,756	57,573	134	
621 - Tinplates	11,937	460,164,504	38,548	19,810	112	6,469,756	57,573	134	
622 - Tin free	4,162	190,947,978	45,879	7,202	0	0	0	0	
630 - Zn-Al	17,518	488,070,044	27,861	36,220	276	12,298,273	44,511	565	
680 - Color Coated	43,836	1,425,141,391	32,511	78,390	1,366	61,630,552	45,103	2,891	
690 - Others	18,276	668,518,472	36,580	38,492	893	42,342,158	47,441	1,733	
700 - Pipes & Tubes (excl. pipe fittings)	69,352	4,139,861,270	59,693	106,266	34,558	1,863,626,814	53,928	109,830	
710 - Seamless	42,184	2,560,338,653	60,694	63,135	24,404	1,281,965,774	52,532	65,698	
720 - Welded	27,168	1,579,522,617	58,139	43,131	10,154	581,661,040	57,283	44,132	
800 - Cold-finished & Cold-formed Steels	25,235	1,568,638,578	62,161	53,896	6,640	333,274,509	50,189	13,913	
820 - Cold-formed Sections	639	44,398,185	69,524	2,242	423	11,831,800	27,941	904	
830 - Cold Drawn Bars	5,700	570,856,200	100,149	11,605	817	47,392,639	57,973	1,994	
831 - Carbon Steels	1,771	104,433,434	58,954	3,389	315	14,371,517	45,570	858	
832 - Stainless Steels	2,175	337,704,554	155,239	4,652	135	16,239,512	120,237	312	
833 - Other (Alloy Steel)	1,753	128,718,212	73,417	3,563	367	16,781,610	45,720	824	
840 - Steel Wires	18,896	953,384,193	50,454	40,048	5,399	274,050,070	50,756	11,014	
841 - Carbon Steels	13,812	546,519,676	39,567	30,690	3,405	124,526,636	36,573	6,980	
842 - Stainless Steels	628	142,491,578	227,076	1,148	478	91,948,191	192,206	1,123	
843 - Other (Alloy Steel)	4,456	264,372,939	59,325	8,211	1,516	57,575,243	37,975	2,910	
900 - Iron & Steel Scrap	105,813	1,011,840,419	9,563	242,550	35,389	1,047,982,169	29,613	69,180	
910 - Carbon Steel	69,496	631,049,719	9,080	157,669	19,398	233,816,480	12,054	39,833	
920 - Stainless Steel	3,104	92,473,065	29,793	9,124	15,655	811,197,552	51,817	28,937	
930 - Other Alloy Steel	25,122	196,077,588	7,805	55,933	238	2,355,508	9,883	312	
940 - Cast Iron	8,086	91,530,935	11,320	19,319	98	612,629	6,246	99	
950 - Other (Scrap)	4	709,112	158,709	4	0	0	0	0	

Source: Customs and ISIT Analysis

ข้อมูลในรายงาน สิ่งพิมพ์ และเว็บไซต์ที่ได้จัดทำขึ้นมาจากแหล่งข้อมูลที่เกี่ยวข้องได้อย่างไรก็ตาม สถาบันเหล็กและเหล็กกล้าแห่งประเทศไทยไม่รับประกันความถูกต้อง ครบถ้วนและพอเพียงของข้อมูลเหล่านี้ ความเห็นหรือการคาดการณ์ใดๆ ต่อเหตุการณ์ในอนาคตอาจแตกต่างจากเหตุการณ์ที่เกิดขึ้นจริง นอกจากนี้ สถาบันเหล็กและเหล็กกล้าแห่งประเทศไทยขอสงวนสิทธิ์ในการเปลี่ยนแปลงและแก้ไขข้อมูล รวมถึงความเห็นและการประมาณการใดๆ โดยไม่ต้องแจ้งล่วงหน้า



ศูนย์ข้อมูลเชิงลึก อุตสาหกรรมเหล็กไทย

คำจำกัดความรับผิดชอบ

ข้อมูลในรายงาน สิ่งพิมพ์ และเว็บไซต์ที่ได้จัดทำขึ้นมาจากแหล่งข้อมูลที่เชื่อถือได้ อย่างไรก็ตาม สถาบันเหล็กและเหล็กกล้าแห่งประเทศไทยไม่รับประกันความถูกต้อง ครบถ้วนและพอเพียงของข้อมูลเหล่านี้ ความเห็นหรือการคาดการณ์ใดๆ ต่อเหตุการณ์ในอนาคตอาจแตกต่างจากเหตุการณ์ที่จะเกิดขึ้นจริง นอกจากนี้สถาบันเหล็กและเหล็กกล้าแห่งประเทศไทยขอสงวนสิทธิ์ในการเปลี่ยนแปลงและแก้ไขข้อมูล รวมถึงความเห็นและการประมาณการใดๆ โดยไม่ต้องแจ้งล่วงหน้า

Disclaimer

The information in the above report, publication and website has been obtained from sources believed to be reliable. However, Iron & Steel Institute of Thailand does not guarantee the accuracy, adequacy or completeness of the information. Any opinions or forecasts regarding future events may differ from actual events or results. In addition, Iron & Steel Institute of Thailand reserves the right to make changes and corrections to the information, including any opinions or forecasts, at any time without notice.

ติดตามข้อมูลอุตสาหกรรมเหล็กเพิ่มเติมได้ที่



สถาบันเหล็กและเหล็กกล้าแห่งประเทศไทย
IRON AND STEEL INSTITUTE OF THAILAND

<https://www.isit.or.th>



ศูนย์ข้อมูลเชิงลึกอุตสาหกรรมเหล็กไทย
IRON & STEEL INTELLIGENCE UNIT

<https://www.iiu.isit.or.th>



ISIT.Thailand



ข้อมูลในรายงาน สิ่งพิมพ์ และเว็บไซต์ที่ได้จัดทำขึ้นมาจากแหล่งข้อมูลที่เชื่อถือได้ อย่างไรก็ตาม สถาบันเหล็กและเหล็กกล้าแห่งประเทศไทยไม่รับประกันความถูกต้อง ครบถ้วนและพอเพียงของข้อมูลเหล่านี้ ความเห็นหรือการคาดการณ์ใดๆ ต่อเหตุการณ์ในอนาคตอาจแตกต่างจากเหตุการณ์ที่จะเกิดขึ้นจริง นอกจากนี้สถาบันเหล็กและเหล็กกล้าแห่งประเทศไทยขอสงวนสิทธิ์ในการเปลี่ยนแปลงและแก้ไขข้อมูล รวมถึงความเห็นและการประมาณการใดๆ โดยไม่ต้องแจ้งล่วงหน้า